

*MDB*ネットサーベイ

**2005年消費者金融・カードローン(30社)
ブランドパーセプション調査**

結果報告書（抜粋）

2005年4月
株式会社日本能率協会総合研究所
マーケティングデータバンク

目次

調査概要	3
回答者属性	4

調査結果

・消費者金融・カードローン（30社）ブランドパーセプションスコア（BPS）ランキング	
1．ブランドパーセプションスコア算出方法	6
2．消費者金融・カードローンブランドパーセプションスコアランキング	7
・消費者金融・カードローン認知・利用状況	
1．認知率ランキング	8
2．利用経験率	9
3．利用意向・非利用意向	10
・消費者金融・カードローンのイメージ	
1．消費者金融・カードローン平均ブランドイメージレーダーチャート	11
2．各企業のブランドイメージ （エイワ、武富士、その他の会社は省略）	12
3．もっとも好きな消費者金融・カードローン	14
・ローン・キャッシング等の利用について（クレジットカード・銀行ローンも含む）	
1．お金を借りた目的	15
2．利用したい借り先	16

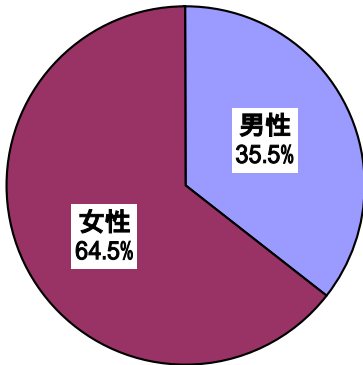
調査項目

調査概要

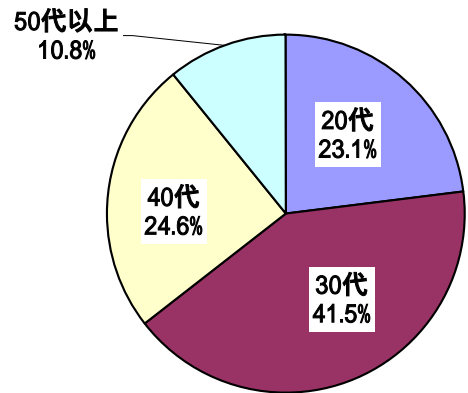
調査概要

- 調査方法 : 小社保有の「MDBネットサーベイ」利用による
インターネットリサーチ（WEB調査）
- 調査対象者 : 全国の20歳以上の男女
- 有効回答数 : 8,073名
- 調査実施期間 : 2005年1月28日～2月9日
- 調査実施機関 : 株式会社 日本能率協会総合研究所
- 使用上の注意 : 本調査報告書における消費者金融・カードローンの表記は、
ブランド名を優先した。

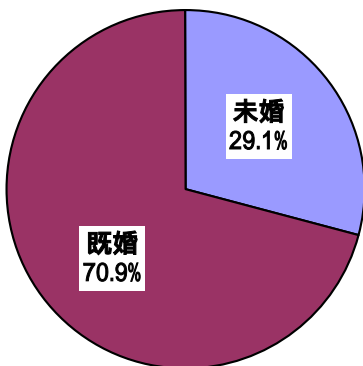
F 1 . 性別 (n=8073)



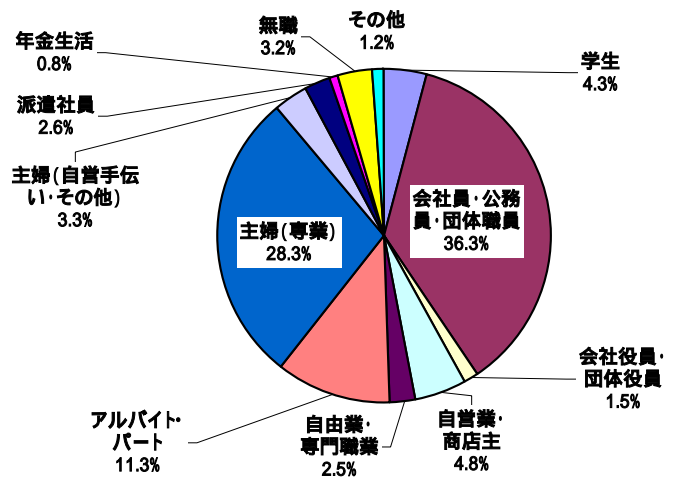
F 2 . 年齢 (n=8073)



F 3 . 未既婚 (n=8073)



F 4 . 職業・身分 (n=8073)



調查結果

1. ブランドパーセプションスコア算出方法

- ・BPSは、本調査における各消費者金融・カードローンのブランドイメージ項目（7項目）の回答結果と、今後消費者金融・カードローンを選ぶ時の重視項目（7項目）構成比の結果から算出しています。
- ・回答者別（サンプル別）のBPSは、以下の計算式で算出しています。

【例 A社、サンプルBさんの回答結果】

Q8. あなたは今後利用する消費者金融・カードローンを選ぶ際、どのような点を重視しますか。
重視する割合の合計を100%とし、記入例にならって各項目ごとに重視する割合をご記入ください。

Q8. 下記の消費者金融・カードローン会社にどのようなイメージをお持ちですか。

（Bさんの消費者金融重視割合）

重視事項	回答欄
一流である	10%
信頼できる	30%
顧客を大切にする	15%
親しみやすい	10%
安全である	20%
个性的である	10%
革新的である	5%
合計	100%

（BさんのA社のイメージ）

イメージ項目	回答欄
一流である	
信頼できる	
顧客を大切にする	
親しみやすい	
安全である	
个性的である	
革新的である	

（BさんのBPS）

=	10点 × 1 = 10
=	30点 × 1 = 30
=	15点 × 0 = 0
=	10点 × 0 = 0
=	20点 × 1 = 20
=	10点 × 0 = 0
=	5点 × 0 = 0
	BPS = 60点

- ・Bさんの消費者金融AのBPSは、消費者金融Aに対するブランドイメージ7項目の内、イメージを持っていると回答した項目における、今後消費者金融機関を選ぶ際重視する割合の%の数値を加重値として与えBPSスコアとしました。
- ・上記の計算式で、全回答者（全サンプル）の全消費者金融機関のBPSを算出し、企業別に合計しトータルを算出しました。

2. 消費者金融・カードローンブランドパーセプションスコアランキング

ブランドパーセプションスコアランキングは、「東京三菱キャッシュワン」がトップ。

・調査対象30社のブランドパーセプションスコア（BPS）は「東京三菱キャッシュワン」（BPS：102686.0）が1位となった。以下、「アイフル」（BPS:67081.0）、「アコム」（BPS:66900.0）、「プロミス」（BPS:64059.0）、「モビット」（BPS:58136.0）と続いている。

・30社の平均ブランドパーセプションスコアは25202.6となった。

社名	認知者数	回答者数	パーセプションスコア (BPS)
東京三菱キャッシュワン	7,134	3,190	102686.0
アイフル	8,034	3,607	67081.0
アコム	7,974	3,333	66900.0
プロミス	7,888	3,094	64059.0
モビット	7,119	2,273	58136.0
オリックスVIPローンカード	6,597	1,987	56690.0
武富士	8,002	2,432	48488.0
SAIS N	4,480	1,592	45162.0
@Loan	6,463	2,148	43741.0
ほのぼのレイク	7,752	2,320	41650.0
三和ファイナンス	6,523	1,301	29465.0
マイワン	3,206	929	20740.0
アイク	6,454	869	17897.0
ポケットバンク	5,097	943	16344.0
NOLOAN	4,065	832	11658.0
ディックファイナンス	3,765	424	9077.0
ぷらっと	3,242	423	6919.0
ゼロファースト	1,838	359	6002.0
オリーブ	2,064	285	5360.0
ベティーローン	1,708	262	5141.0
プリーバ	2,303	266	4680.0
ニッシン	1,635	207	4426.0
マルフク	2,000	226	4298.0
ユニマットレディス	1,448	955	3387.0
ワイド	1,448	194	3387.0
キャスコ	2,208	175	2959.0
ニコニコクレジット	1,303	193	2947.0
アエル	1,296	143	2643.0
エヌエスファイナンス	834	109	2128.0
エイワ	1,256	124	2026.0
平均	4,171	1,173	25202.6

認知者数は「内容や商品を知っている」「名前程度」と回答した人を足した数、回答者数はいずれのイメージも該当しない「この会社は知らない」と回答した人数を有効回答数から除いた人数である。

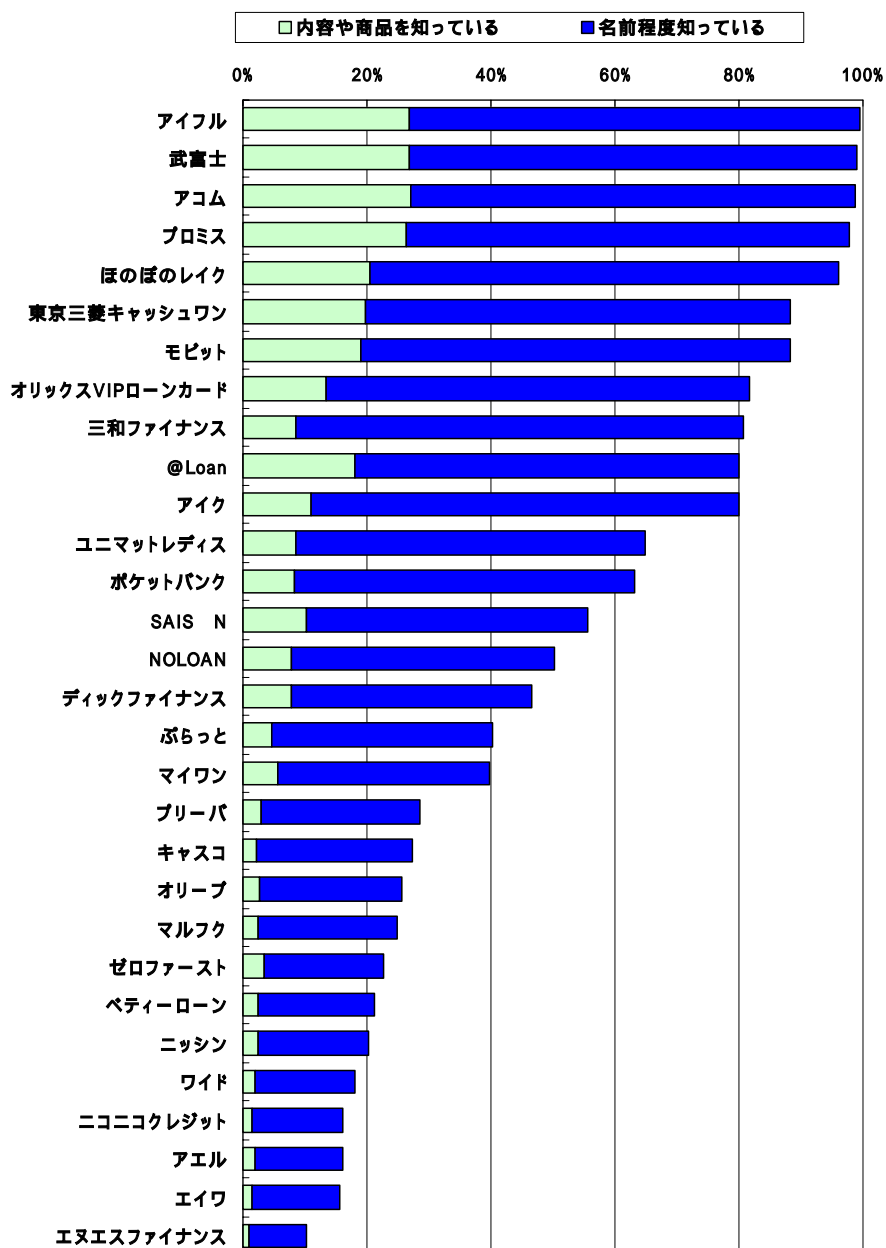
1. 認知率ランキング

9割以上の認知は「アイフル」、「富士」、「アコム」、「プロミス」、「ほのぼのレイク」

• 認知率（「名前程度は見聞きしたことがある」+「会社の内容や商品などを知っている」）が90%以上の消費者金融・カードローンは、「アイフル」、「富士」、「アコム」、「プロミス」、「ほのぼのレイク」の5社となっている。

• 「会社の内容や商品などを知っている」割合がもっとも高いのは「アコム」（27.2%）で、以下「アイフル」と「富士」（26.8%で同率）、「プロミス」（26.3%）、「ほのぼのレイク」（20.5%）と続いている。

Q1. 認知度合い(n=8073 / SA)



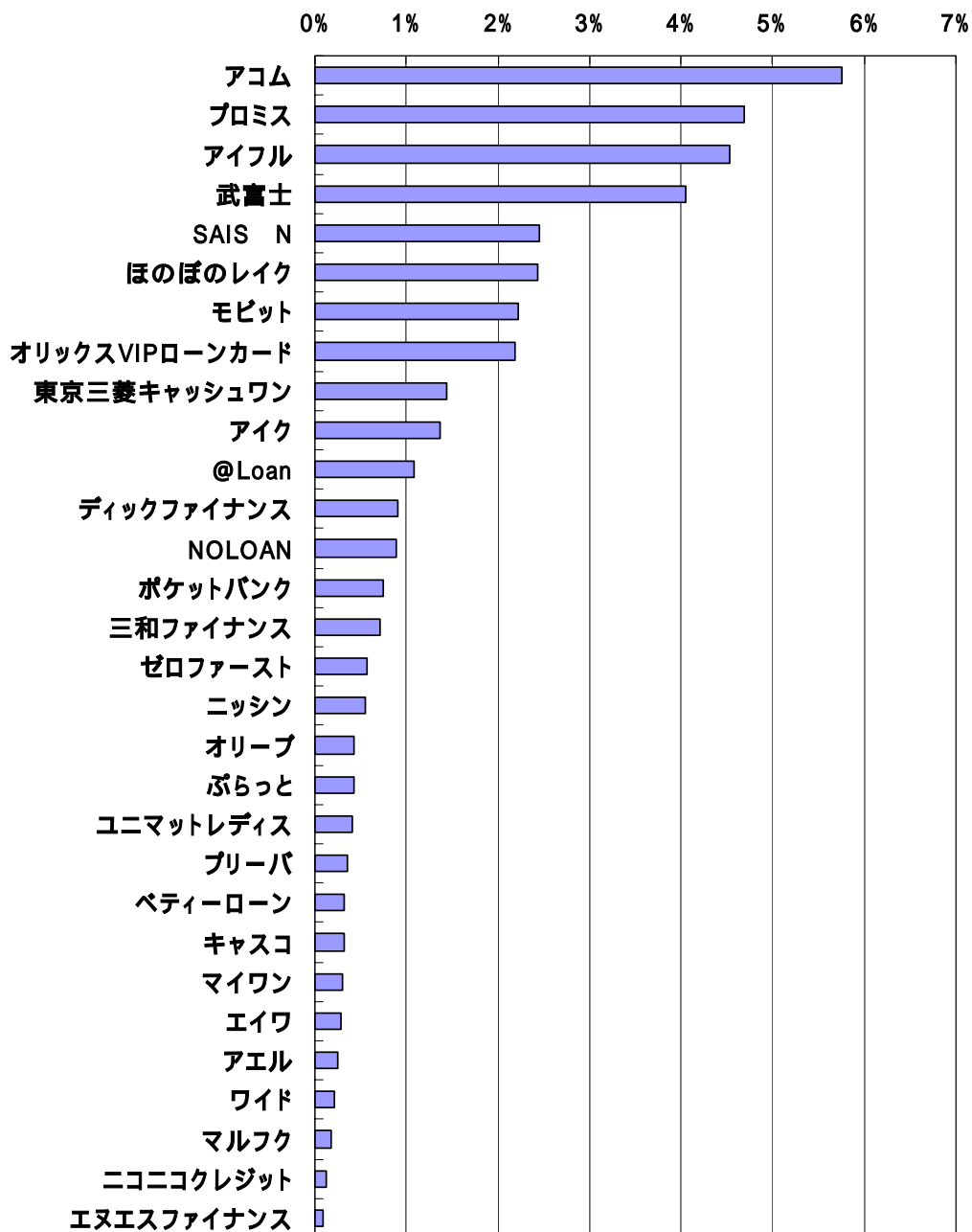
Q1. 以下の消費者金融・カードローンをどの程度ご存じですか。

2. 利用経験率

利用経験率をもっとも高い消費者金融・カードローンは「アコム」

•利用経験率をもっとも高い消費者金融・カードローンは「アコム」の5.8%で、以下、「プロミス」(4.7%)、「アイフル」(4.5%)、「武富士」(4.1%)の順となっている。

Q2. 利用経験率 (n=8073 / MA)



Q2で「利用したことがない」と回答した人は、83.3%であった。

Q2. 今までに利用したことのある消費者金融・カードローンはどこですか。いくつでもお選びください。

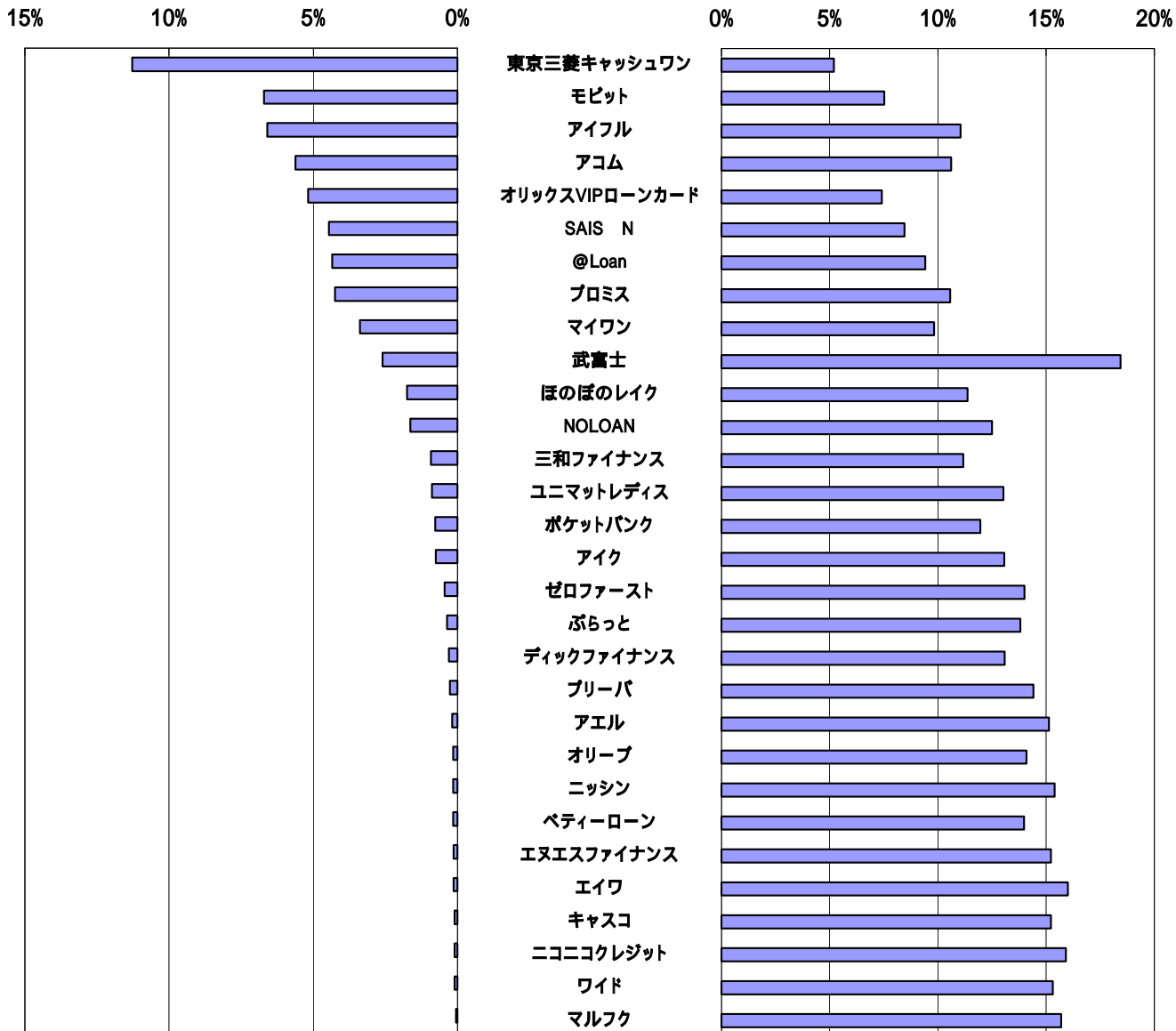
3. 利用意向・非利用意向

利用意向は「東京三菱キャッシュワン」がトップ

•利用意向率が高最も高い消費者金融・カードローンは「東京三菱キャッシュワン」の11.3%、今後利用しないと思う割合が最も低い消費者金融・カードローンも「東京三菱キャッシュワン」の5.2%であった。以下、利用意向率の上位は「モビット」(6.7%)、「アイフル」(6.6%)の順となっている。非利用意向率では、「富士」(18.4%)が他社に比べて高くなっている。

Q4. 利用意向 (n=8073 / MA)

Q5. 非利用意向 (n=8073 / MA)



「すべての会社」と回答した割合は、63.0%であった。

Q4. (現在利用している、していないにかかわらず) 今後、利用しても良いと思う消費者金融・カードローンはどこですか。いくつでもお選びください。

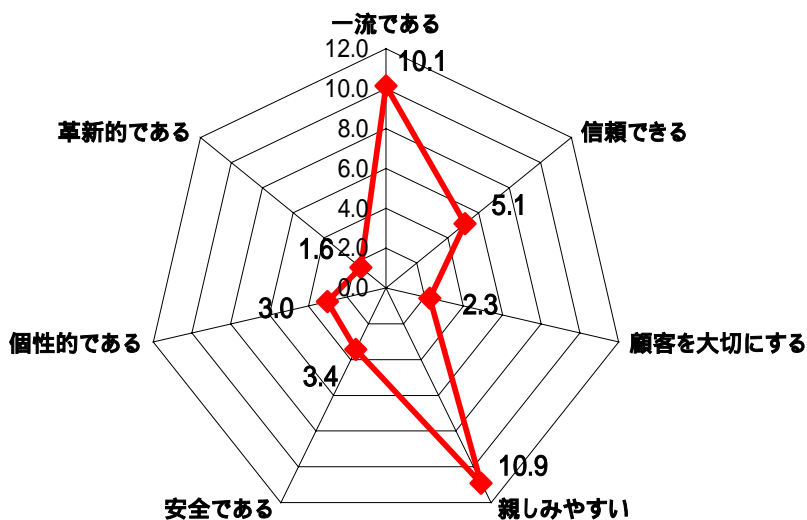
Q5. (現在利用している、していないにかかわらず) 今後、たぶん利用しないと思う消費者金融・カードローンはどこですか。いくつでもお選びください。

1. 消費金融・カードローン平均ブランドイメージレーダーチャート

平均ブランドイメージは「親しみやすい」がトップ

•今回調査対象とした消費金融・カードローン30社の平均ブランドイメージをレーダーチャートにしたのが下図である。「親しみやすい」が10.9%ともっとも高く、次いで「一流である」(10.1%)、「信頼できる」(5.1%)の順となっている。

30社の平均ブランドイメージ(%)

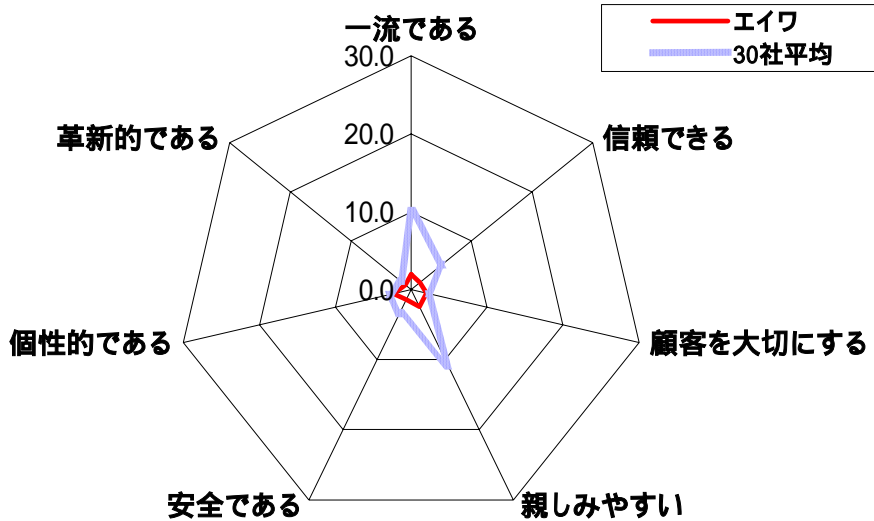


Q6. 下記の消費金融・カードローン会社にどのようなイメージをお持ちですか。各社ごとに当てはまるイメージをすべてお選びください。

2. 各企業のブランドイメージ

2-1. 「エイワ」のブランドイメージ

「エイワ」ブランドイメージ / 30社平均比 (%)

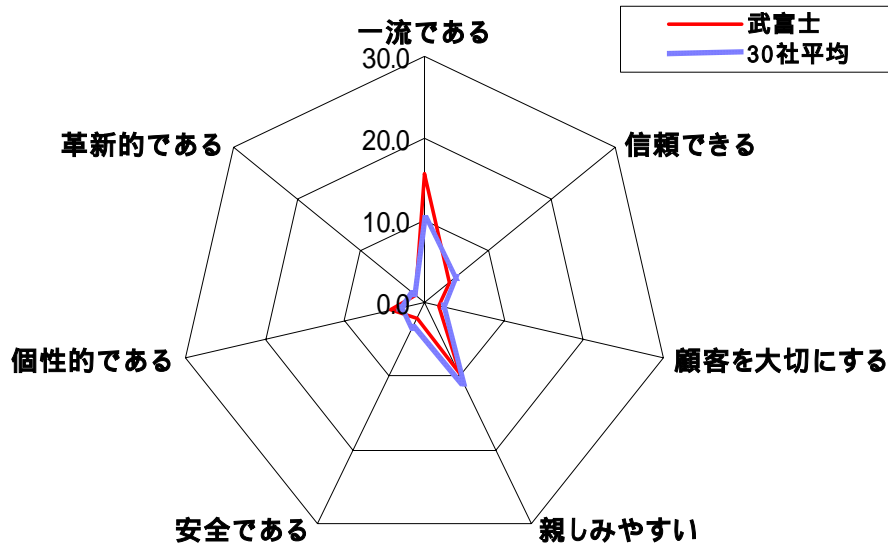


	合計	Q6-6イメージ(エイワ)							
		一流である	信頼できる	顧客を大切にする	親しみやすい	安全である	個性的である	革新的である	いずれのイメージも該当しない
全体	1256	2.0	1.4	2.1	2.4	1.4	2.3	1.0	90.1
性別									
男性	453								
女性	803								
年齢									
20代	387								
30代	546								
40代	221								
50代以上	102								

Q6.下記の消費者金融・カードローン会社にどのようなイメージをお持ちですか。各社ごとに当てはまるイメージをすべてお選びください。

2 - 2 . 「武富士」のブランドイメージ

「武富士」ブランドイメージ / 30社平均比 (%)



	合計	Q6-15イメージ(武富士)							
		一流である	信頼できる	顧客を大切にする	親しみやすい	安全である	個性的である	革新的である	いずれのイメージも該当しない
全体	8002	15.7	3.8	1.7	9.8	2.2	4.0	1.5	69.6
性別	男性	2835							
	女性	5167							
年齢	20代	1849							
	30代	3315							
	40代	1975							
	50代以上	863							

Q6.下記の消費者金融・カードローン会社にどのようなイメージをお持ちですか。各社ごとに当てはまるイメージをすべてお選びください。

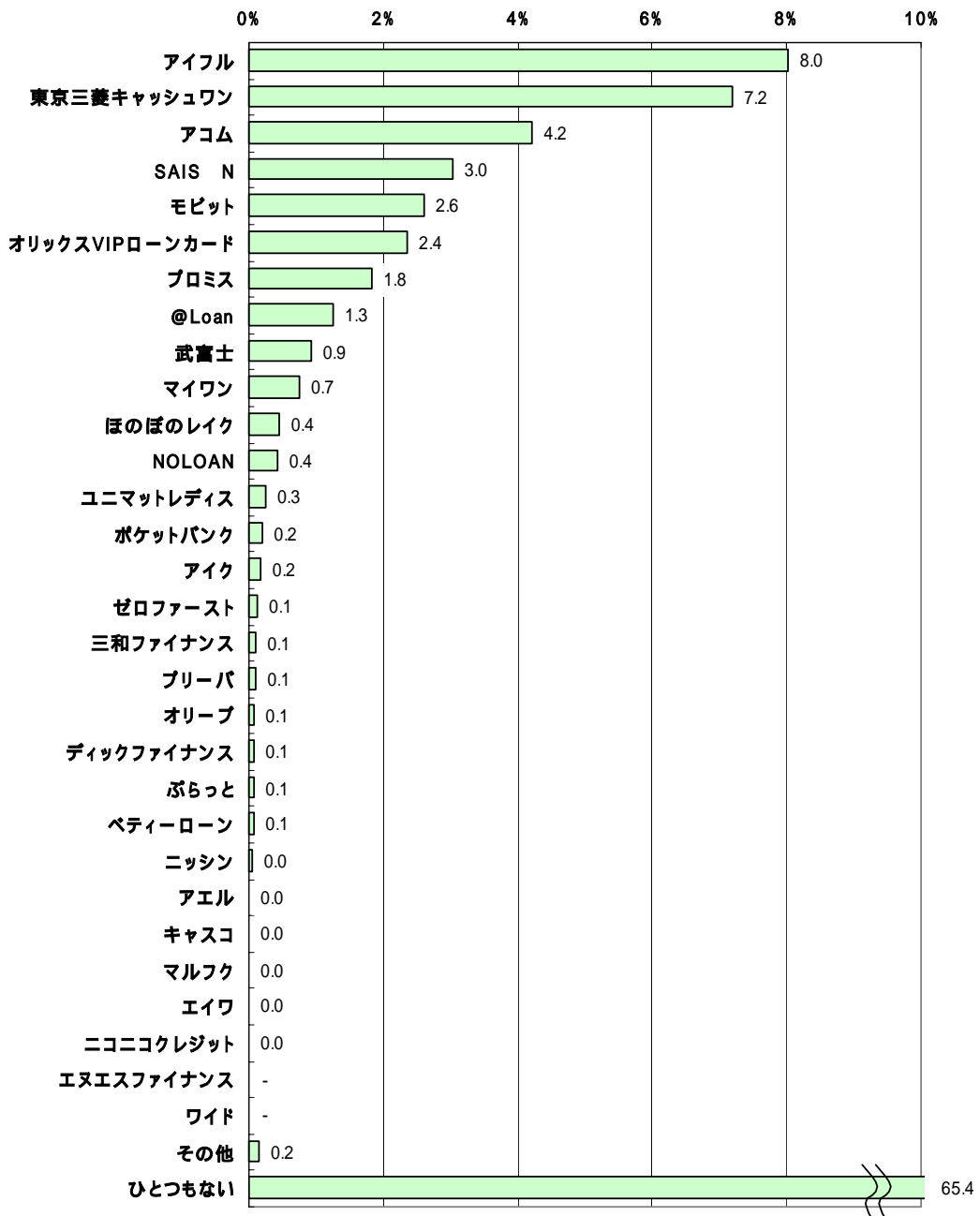
3. もっとも好きな消費者金融・カードローン

もっとも好きな消費者金融トップは「アイフル」

•もっとも好きな消費者金融・カードローン会社についてみると、「アイフル」が8.0%ともっとも多く、以下、「東京三菱キャッシュワン」(7.2%)、「アコム」(4.2)、「SAIS N」(3.0%)の順となっている。

•一方、「ひとつもない」と答えた割合は65.4%となっている。

Q7. 最も好きな消費者金融 (n=8073 / SA)



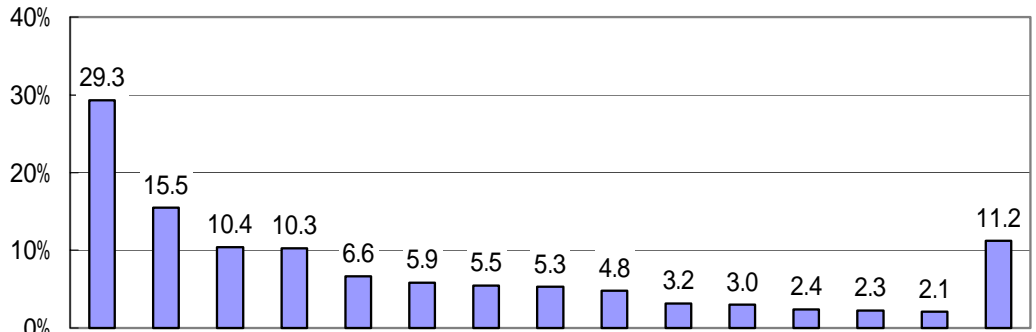
Q7.下記の消費者金融・カードローン会社の中で、あなたがもっとも好きな会社をひとつだけお選びください。

1. お金を借りた目的

お金を借りた目的は「生活費を補うため」がトップ

•消費者向けローンやキャッシング（銀行やクレジットカード含む）の利用経験者に対して、お金を借りた目的を尋ねたところ、「生活費を補うため」が29.3%と最も多くなっている。以下、「交際費・付き合いのための費用として」（15.5%）、「国内旅行・レジャー費用として」（10.4%）、「国内旅行・レジャー費用として」（10.3%）、「お小遣いを補うため」（10.3%）の順となっている。

Q12.お金を借りた目的(n=2598 / MA)



	合計	生活費を補うため	交際費・付き合いのための費用として	国内旅行・レジャー費用として	お小遣いを補うため	借入金の返済として	身の回り品購入資金として	家電品購入の費用として	自動車購入費用として	海外旅行の費用として	冠婚葬祭費用として	パソコン購入の費用として	医療費として	事業用の資金として	子供の教育費として	その他
全体	2598	29.3	15.5	10.4	10.3	6.6	5.9	5.5	5.3	4.8	3.2	3.0	2.4	2.3	2.1	11.2
性別	男性	1140														
	女性	1458														
年齢	20代	507														
	30代	1148														
	40代	689														
	50代以上	254														
性別×年齢	男性20代	144														
	30代	417														
	40代	398														
	50代以上	181														
	女性20代	363														
	30代	731														
	40代	291														
	50代以上	73														

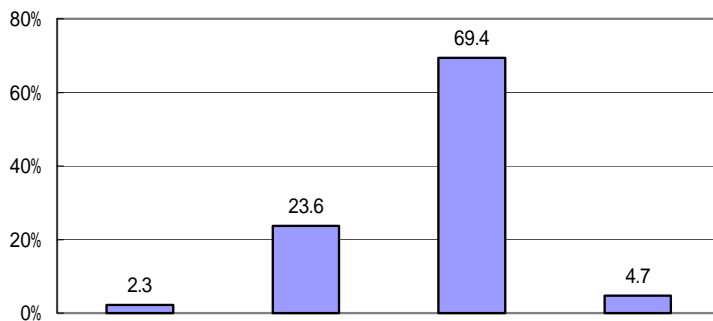
Q12. その一番最近利用した借り先において、お金を借りた目的は何ですか。いくつでもお選びください。

2. 利用したい借り先

全体の約7割が銀行で借りたい

•消費者向けローンやキャッシングを利用するとしたら、どの借り先を利用するかについてみると、「銀行」と答えた人が69.4%と、全体の約7割が利用したい借り先としてあげている。以下、「クレジットカード」(23.6%)、「消費者金融」(2.3%)の順となっている。

Q15. 利用したい借り先 (n=8073 / MA)



		合計	消費者金融・ カードローン会 社	クレジットカード のカードローン・キャッ シング	銀行のカード ローン・キャッシ ング	その他
全体		8073	2.3	23.6	69.4	4.7
性別	男性	2866				
	女性	5207				
年齢	20代	1862				
	30代	3347				
	40代	1989				
	50代以上	875				
性別× 年齢	男性20代	500				
	30代	968				
	40代	884				
	50代以上	514				
	女性20代	1361				
	30代	2379				
	40代	1105				
50代以上	361					

Q15. もしも、あなたが消費者向けのローンやキャッシングを利用とした場合、どの借り先を利用しますか。ひとつだけお選びください。

調査項目

【調査項目】

- Q1. 以下の消費者金融・カードローンをどの程度ご存じですか。
- Q2. 今までに利用したことのある消費者金融・カードローンはどこですか。いくつでもお選びください。
- Q3. 現在利用している消費者金融・カードローンはどこですか。いくつでもお選びください。
- SQ3-1. 現在利用している消費者金融・カードローンの会社数は何社ですか。半角数字でご記入ください。
- Q4. (現在利用している、していないにかかわらず) 今後、利用しても良いと思う
消費者金融・カードローンはどこですか。いくつでもお選びください。
- Q5. (現在利用している、していないにかかわらず) 今後、たぶん利用しないと思う
消費者金融・カードローンはどこですか。いくつでもお選びください。
- Q6. 下記の消費者金融・カードローン会社にどのようなイメージをお持ちですか。
各社ごとに当てはまるイメージをすべてお選びください。
- Q7. 下記の消費者金融・カードローン会社の中で、あなたがもっとも好きな会社をひとつだけお選びください。
- Q8. では、あなたは今後利用する消費者金融・カードローン会社を選ぶ際、どのような点を重視しますか。
重視する割合の合計が100%になるようご記入ください
- Q9. あなたは、以下の消費者向けのカードローンやキャッシングにどのようなイメージをお持ちですか。
各機関ごとに当てはまるイメージをすべてお選びください。
- Q10. あなたは、これまでに消費者向けのローンやキャッシングを利用したことがありますか。
- SQ10-1. これまでに利用したことのある借り先は以下のどれですか。あてはまるものをいくつでもお選びください。
- SQ10-2. あなたは、いつ頃消費者金融・カードローン会社をご利用になりましたか。ひとつだけお選びください。
- SQ10-3. その中で、一番最近利用した借り先はどこですか。利用した具体的な機関名もお答えください。
- Q11. では、その一番最近利用した借り先を選んだ理由はなぜですか。いくつでもお選びください。
- Q12. その一番最近利用した借り先において、お金を借りた目的は何ですか。いくつでもお選びください。
- Q13. あなたが、消費者向けローンやキャッシングを利用するのはいつが多いですか。
曜日と時間帯に分けてもっとも多い時をそれぞれひとつだけお選びください。
- Q14. あなたは、以下の消費者向けのローンやキャッシングをご自身で利用することについてどう感じですか。
- SQ14-1. では、以下の消費者向けのローンやキャッシングを今後どの程度利用したいと思いますか。
- Q15. もしも、あなたが消費者向けのローンやキャッシングを利用するとした場合、どの借り先を利用しますか。
- Q16. 消費者向けのローンやキャッシングについて、どのようなことでも結構ですので、お気づきの点や
ご意見などを具体的にご記入下さい。

- | | | |
|------------------------------|---------------------------|---------------|
| ・アイク (AIC) (CFJ株式会社) | ・アイフル | ・アエル |
| ・アコム | ・@LOAN (アットローン) | ・エイワ |
| ・エヌエスファイナンス | ・マイワン (楽天クレジット) | |
| ・オリックスクレジット (オリックスVIPローンカード) | | ・オリーブ (クレディア) |
| ・キャスコ | ・三和ファイナンス | ・SAIS N |
| ・ゼロファースト | ・武富士 | |
| ・ディックファイナンス (CFJ株式会社) | ・東京三菱キャッシュワン | |
| ・ニコニコクレジット (丸和商事) | ・ニッシン | |
| ・NOLOAN: ノーローン (シンキ) | ・ぷらっと | ・プリーバ (Priva) |
| ・プロミス | ・ベティローン (オリエント信販) | |
| ・ポケットバンク (三洋信販) | ・ほのぼのレイク (GEコンシューマークレジット) | |
| ・マルフク | ・モビット (mobit) | |
| ・ユニマットレディス (CFJ株式会社) | ・ワイド | |

【本件についてのお問い合わせ先】

株式会社 日本能率協会総合研究所
マーケティング・データ・バンク
MDB ネットサーベイ担当
TEL : 03-6212-9125
MAIL : mdb-net@jmar.co.jp

なお、本調査の調査報告書・集計表（GT・クロス）・自由回答データを販売しております。

お気軽にお問い合わせください。

【定価】 80,000円（消費税別）

【MDB会員価格】 50,000円（消費税別）